

Hechting bij de Seksueel Grensoverschrijdend Gedrag-populatie van de Waag

Julia Wilpert

September 2016

Hechting bij zedendelinquenten is geen onbesproken onderwerp in de wetenschappelijke literatuur. Al eind jaren '80 werden theorieën geopperd over hoe problematische hechting delictgedrag in de hand kan werken, die tegenwoordig nog steeds relevant zijn. In de tussentijd is er herhaaldelijk onderzoek gedaan naar hechtingsstijlen bij verschillende typen zedenplegers. In dit onderzoeksbulletin bespreken we in vogelvlucht wat er bekend is uit deze onderzoeken en vergelijken we dit met gegevens van onze SGG-populatie.

Hechtingsstijl bij kind	Opvoedstijl ouder / verzorger	Relatie met ouder / verzorger	Hechtingsstijl bij volwassene	Volwassen blik op hechtinggerelateerde ervaring	Romantische hechtingsstijl
Veilig	Sensitief, acceptierend, responsief en coöperatief, psychologisch beschikbaar	Het kind mist de ouder bij separatie, groet ouder bij hereniging en gaat verder met spelen	Veilig / autonoom	Individen appreciëren hechting maar zijn objectief t.a.v. gebeurtenissen / relaties	Hoog niveau van intimiteit in hechtevolwassen relaties
Vermijdend	Afwijzend of beschadigend	Kind lijkt de ouder af te wijzen en toont weinig stress bij separatie, vermijdt of negeert ouder bij hereniging	Afwijzend	Hechten veel waarde aan onafhankelijk blijven als sceptisch over de meerwaarde van hechte relaties Individen zijn vaker actief vijandig in hun interpersoonlijke stijl	Onderschrijven het idee dat seks zonder liefde plezierig is Door anderen als koud en afstandelijk gezien
Ambivalent	Inconsistent	Weinig veerkracht, kind is zeer gestrest bij separatie, zoekt contact bij hereniging, switcht tussen woede en tonen van hechtingsgedrag zoals vastklampen of bestormen en kan niet gesust worden	Gepreoccupeerd	Gepreoccupeerd door hechtingsrelaties / ervaringen uit het verleden, daarom op zoek naar bevestiging van anderen Individen kunnen boos, passief of angstig overkomen	Individen seksueel gepreoccupeerd/bezitterig om aan hun sterke behoefte aan veiligheid en affectie tegemoete komen Deze romantische stijl leidt zelden tot bevredigende seksuele relaties
Gedesorganiseerd / gedesoriënteerd	Angstig of beangstigend	Kind vertoont gedesorganiseerd/gedesoriënteerd gedrag bij terugkomst van ouder, tijdelijk ontoereikende gedragsstrategieën suggererend	Besluiteloos / gedesorganiseerd	Angst voor afwijzing betekent dat zij anderen op afstand houden Niet actief vijandig in hun interacties met anderen maar kunnen indirecte agressie uiten	Angst voor afwijzing en vermijding van intimiteit zal leiden tot het opzoeken van onpersoonlijke seks

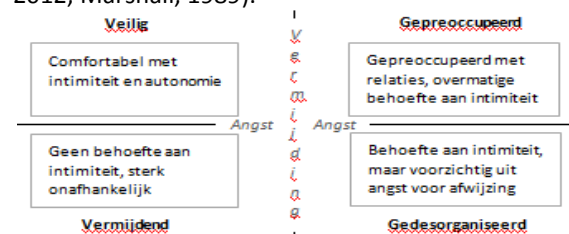
Tabel 1. Hechting bij kinderen en volwassenen (Beech & Mitchell, 2005)

Wat is hechting?

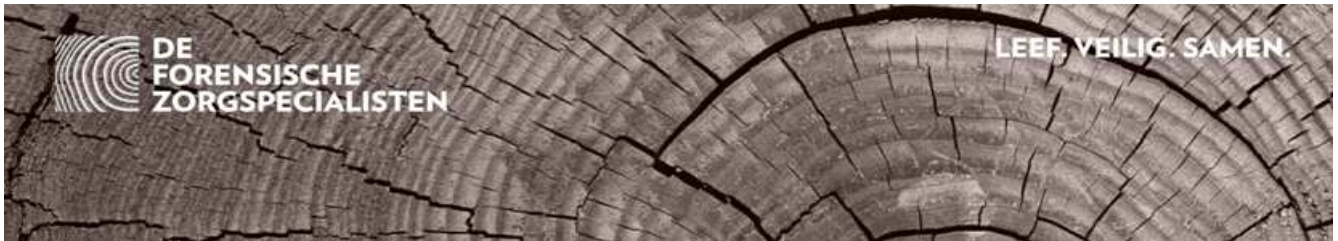
Kort gesteld zegt de hechtingsstijl iets over hoe een persoon affectieve relaties met anderen ervaart en onderhoudt. Hoewel de vader van de hechtingstheorie John Bowlby (1907-1990) zich baseerde op de ouder-kindrelatie, kan het begrip ook breder getrokken worden naar bijvoorbeeld volwassen romantische relaties. In tabel 1 is te zien wat ten grondslag ligt aan hechtingsstijlen en dat hechting bij een kind en bij een volwassene als verschillende concepten beschouwd wordt met verscheidene benamingen van de stijlen. De onderliggende concepten blijken bij een nadere bestudering echter dezelfde, zie voor een beknopte beschrijving figuur 1.

In dit kwadrant van Bartholomew en Horowitz (1991) worden vier hechtingsstijlen onderscheiden op de assen angst (voor verlating; horizontaal) en vermijding (van persoonlijk contact; verticaal). Van deze stijlen is er één onproblematisch (veilig) en houden de andere drie hechtingsproblematiek in.

Problematiek die een belangrijke rol inneemt in de persoonlijkheidsontwikkeling omdat zij gekoppeld wordt aan ongunstige gevolgen zoals een lage zelfwaarde, slechte sociale vaardigheden, empathiegebrek en eenzaamheid (Marshall, 1993). Deze zouden op hun beurt kunnen leiden tot problemen met het vormen van intieme volwassen relaties en potentieel wegvlugten in deviante seksuele fantasieën en gedrag; in een notendop de strekking van de theorieën over een samenhang tussen hechting en seksueel delictgedrag (Maniglio, 2012; Marshall, 1989).



Figuur 1. Hechtingsstijlen (Bartholomew en Horowitz, 1991)



### Wat is er bekend over hechting bij (zeden)delinquenten?

Uit de literatuur komen delinquenten (van verschillende delicttypen) meestal als onveilig gehecht naar voren. Waar geweldplegers echter vooral *vermijdend* gehecht bevonden worden, blijken zedenplegers meer *gepreoccupeerd* gehecht (Grady, Swett & Shields, 2016; Iffland, Berner & Briken, 2014; Lyn & Burton, 2004). In Simons, Wurtele en Durhams onderzoek (2008) werd dit geïllustreerd; bijna alle onderzochte zedendelinquenten (94%) bleken onveilig gehecht, waarbij de verkrachters hoofdzakelijk *vermijdende* kind-ouderhechting rapporteerden (vergelijkbaar met geweldplegers, onderschrijvend dat verkrachting een geweldsdelict is) en de kindmisbruikers *gepreoccupeerde*.

Niet alle studies echter komen tot dezelfde resultaten. Schneck, Bowers en Turkson (2012) bijvoorbeeld vonden *gedesorganiseerd* als primaire hechtingsstijl van mannen die voor een zedendelict waren veroordeeld en bij Iffland, Berner & Briken waren de uitkomsten van hun onderzoeksgroep vergelijkbaar met die van de normale populatie, oftewel grotendeels *veilig* gehecht.

Marshall en Marshall (2010) beschouwen veilig gehechte zedenplegers als een raadsel, want waarom zouden mannen met een gezonde relatie misbruik plegen? Dit aan impulsiviteit wijten, zou volgens hen te kort door de bocht zijn. Een multifacettaire oorzaak waarin hechting slechts één van de rollen speelt lijkt hen plausibeler. Voor de ene persoon zal hechting dus invloedrijker zijn dan voor de andere (afhankelijk van een samenspel van andere factoren, denk bijvoorbeeld aan het *Pathways model* van Ward & Siegert), wat zich kan vertalen in diversiteit van uitkomsten.

### Hoe is onze SGG-populatie gehecht?

Dankzij het VragenlijstPakket Zeden (VPZ) beschikken we over veel zelfrapportagedata waarmee we (een deel van) onze SGG-populatie in kaart kunnen brengen. Om hechting te meten zijn in het VPZ de *Relationship Questionnaire* (RQ, Bartholomew & Horowitz, 1991) en de *Experiences in Close Relationships-revised* (ECR-r, Fraley, Waller & Brennan, 2000) opgenomen. De RQ is vaker in forensische populaties gebruikt, de ECR-r is beter

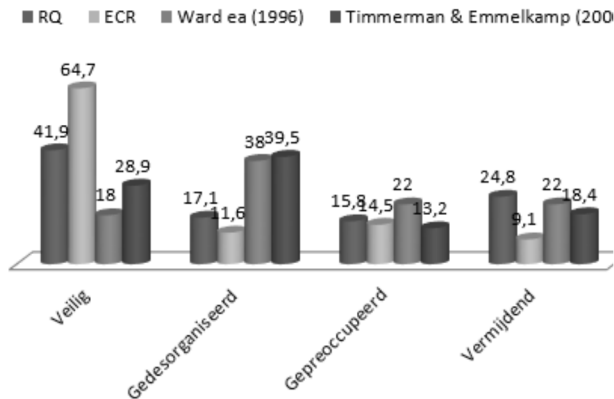
gevalideerd, maar hoofdzakelijk op basis van studenten. Beide lijsten zijn gebaseerd op het model van Bartholomew en Horowitz, maar verschillen in opzet. In de RQ staan de vier hechtingsstijlen vignetachtig beschreven en kan de invuller aangeven in welke stijl hij zich het meest herkent. De ECR-r bestaat uit 36 items, waarvan de ene helft over angst (voor afwijzing en verlating) en de andere over vermijding (ongemak met nabijheid en afhankelijkheid van anderen) gaat. Hier scoort de invuller op een schaal van 1 tot 7 in welke mate hij het eens is met stellingen als “Ik vind het moeilijk om mezelf toe te staan op mijn partner te leunen” en “Mijn verlangen om heel vertrouwelijk te zijn schrikt mijn partner soms af”.

Ten behoeve van dit bulletin is gekeken naar de VPZ-data van mannen die tussen 2007 en 2015 voor zedengerelateerde problematiek bij de Waag zijn aangemeld. Voor een nader beeld van deze groep, zie onderstaand kader.

#### VPZ-groep (n = 486)

<b>Leeftijd</b>	17-78 jaar (M= 42.96, SD= 13.111)
<b>Delict</b>	- 39.1% pedoseksueel hands on - 30.7% kinderporno downloaden - 6.6% exhiberen - 23.5% overig (mixed en pedo hands off, voyeurisme, handtastelijk op werk, seksuele preoccupatie/verslaving)
<b>Kader</b>	- 55.2% vrijwillig - 30.8% verplicht - 13.9% in afwachting van zitting
<b>Geboorteland</b>	- 90.6% Nederland - 9.3% rest van de wereld
<b>Burgerlijke staat</b>	- 56.2% alleenstaand/gescheiden - 43.7% gehuwd/samenwonend/LAT
<b>Opleiding</b>	- 33.6% mbo - 25.5% hbo/wo - 22.9% mavo/vmbo - 10.3% havo/vwo - 7.7% basisonderwijs
<b>Werk</b>	- 59.5% werk/opleiding - 24% werkloos - 16.5% ziektewet
<b>Seksuele oriëntatie</b>	- 84.7% heteroseksueel - 8.3% homoseksueel - 7% biseksueel
<b>Misbruik-verleden</b>	- 77.8% nee - 13.8% seksueel - 4.8% lichamelijke en seksueel - 3.7% lichamenlijk

De informatie in dit bulletin kan afwijken van die in eventuele latere publicaties.

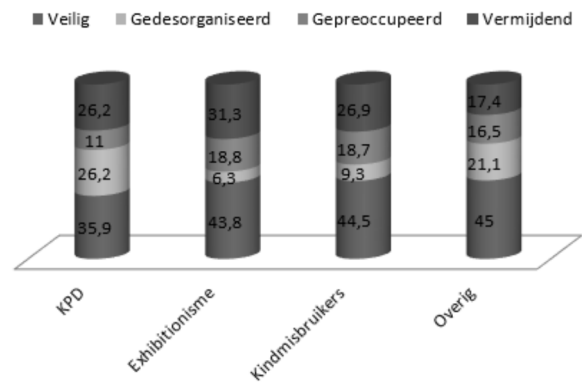


Figuur 2. Verdeling hechtingsstijlen per lijst in de VPZ-groep in %

Uit figuur 2 blijkt dat de VPZ-groep hoofdzakelijk veilig gehecht is. Doordat de uitkomsten van RQ en ECR-r naast elkaar staan, valt op dat ze niet overeenkomen; vooral de percentages van de veilige en vermijdende stijl verschillen. Dit kan te maken hebben met de uiteenlopende wijze van het meten van de concepten, waarbij de vignetopzet van de RQ in principe transparanter oogt. Het idee dat deze transparantie uitnodigt tot sociaal wenselijk antwoorden, lijkt echter ontkracht te worden doordat met de RQ de als ongecompliceerd beschouwde veilige hechting juist minder gerapporteerd wordt.

Ter vergelijking zijn in de figuur ook uitkomsten uit onderzoeken van Ward, Hudson en Marshall (1996) en Timmerman en Emmelkamp (2006) opgenomen, beide gemeten met de RQ. De kindmisbruikers in het onderzoek van Ward, Hudson en Marshall blijken vooral gedesorganiseerd gehecht te zijn en het minst veilig gehecht. Een groot verschil met de VPZ-groep. De forensisch-psychiatrische patiënten van Timmerman en Emmelkamp benaderen de Waagpopulatie iets meer, maar ook bij deze groep is vooral de gedesorganiseerde hechtingsstijl prominent. Onze SGG-populatie onderscheidt zich dus met een relatief hoge hoeveelheid veilig gehechten en benadert daarmee de normale populatie, wat wellicht samenhangt met het ambulante karakter van de cliëntenpopulatie.

Wanneer de hechtingsstijlen uitgesplitst worden tussen de delicttypen (zie figuur 3), blijken alle typen vooral veilig gehecht, de kinderpornodownloaders echter minder dan de rest. De verdelingen bij



Figuur 3. RQ-Hechtingsstijlen per delicttype in de VPZ-groep in %

exhibitionisten en kindmisbruikers komen redelijk overeen ondanks het verschil hands off/hands on. En de verdeling bij de groep overig toont dat het op een hoop gooien van typen weer iets anders oplevert. Waarschijnlijk beïnvloeden individuele factoren (zoals onder andere delicttype) dus de distributie van hechtingsstijlen binnen een groep.

Hebben we iets aan deze uitkomsten op groepsniveau? Behandelinhoudelijk kun je er verder weinig mee, hier tellen de individuele uitkomsten. Wat nu wanneer bij een cliënt RQ en ECR-r uitkomsten verschillen? Beide lijsten hebben hun voors en tegens, je kunt helaas niet stellen dat de ene beter is dan de andere. De betrouwbaarheid van de lijsten blijkt binnen onze groep goed, de validiteit is een ingewikkelder verhaal, maar is kort gezegd voor beide lijsten eerder matig. Ook het feit dat het om zelfrapportage gaat, laat twijfels over de bruikbaarheid van de resultaten rijzen. Voor een vollediger beeld is het altijd verstandig om extra informatie te winnen uit observaties of interviews door derden (therapeuten en/of naasten), maar in de praktijk is daar zelden tijd en gelegenheid voor. Betekent dit dat je het afnemen van de lijsten net zo goed kunt laten? Mijns inziens niet. De uitkomsten bieden een insteek voor een dialoog met de cliënt over een potentieel belangrijk onderwerp. Deze dialoog kan vervolgens aanwijzingen geven of en in hoeverre hechting problematisch is voor deze cliënt.

#### Is hechtingsstijl veranderbaar?

Waar hechting aanvankelijk eerder als statische eigenschap (*trait*) verondersteld werd, zijn er in de

De informatie in dit bulletin kan afwijken van die in eventuele latere publicaties.

loop der jaren steeds meer geluiden opgegaan dat het situatiespecifiek (*state*) is (McKillop e.a., 2012). De opvatting dat kind-ouderhechting (*infant attachment*) een sterke voorspeller is van sociale omgang later in het leven en in volwassen romantische relaties (Mitchell & Beech, 2011), is door Grady, Swett en Shields bijgesteld tot dat algemene hechting stabiel is tot de leeftijd van negentien jaar en daarna fluctueert afhankelijk van de relatiecontext. Er is dus geen sprake van één vaste hechtingsstijl bij een persoon.

Dit impliceert dat hechting dynamisch is en zodoende veranderbaar door behandeling. Grady en collega's toonden dit ook aan met hun onderzoek waarin een behandelde groep zedenplegers (ten opzichte van wachtlijst) een significante vermindering liet zien in de mate van angstige hechting tussen pre- en post-test. Ander onderzoek indiceert dat therapeuten als hechtingsfiguren kunnen fungeren waardoor algemene hechtingsstijlen kunnen veranderen (Klohn e.a., 2005).

Ook Craissati en Beech (2003) menen dat de manier

functioneert en waar een werkalliantie baat bij kan hebben. Lyn en Burton (2004) vullen aan dat zelfs de beste interventie ondermijnd kan worden door een zwakke of slechte therapeutische relatie. Vooral *gedesorganiseerde* cliënten blijken hier gevoelig voor (Eames & Roth, 2000).

Dat cliënten met verschillende hechtingsstijlen eventueel verschillende voorkeuren voor benadering hebben (*vermijnd* gehechten waarden bijvoorbeeld vooral oprechtheid en *gepreoccupeerden* betrouwbaarheid) waarschuwt dat dit een punt kan zijn in groepsdynamiek, waar reacties van groepsleden net zo belangrijk of zelfs belangrijker kunnen zijn dan die van de therapeut (McKillop e.a., 2016). Omdat hechting vooral tot uiting komt in interactie, wordt bijvoorbeeld ook aanbevolen om indien mogelijk een partner te betrekken bij de behandeling (Iffland, Berner & Briken, 2014).

Zicht op hechting kan een behandelaar helpen om op hechtingsdynamiek te anticiperen en problematiek te adresseren met bijvoorbeeld het aanleren van adequate interpersoonlijke grenzen en sociaal aanvaarde manieren om aan hechtingsbehoeften te voldoen. Het ontwikkelen van zelfmonitoring, passend alternatief gedrag en copingstrategieën zijn dus de kern. Dit laatste is met name ook van belang omdat zedendelinquenten die onveilig gehecht zijn vaker seksuele coping rapporteren (Moulden & Marshall, 2005).

Hoe diverse hechtingsproblematiek precies behandeld kan worden, is in de onderzoeken naar hechting die voor dit bulletin zijn geraadpleegd nauwelijks tot niet verdiept. Voor de meer op behandeling gerichte literatuur beperken we ons tot enkele leessuggesties:

- Cheri Marmarosh e.a. – *Attachment in group psychotherapy* (hoofdstukken opvraagbaar bij de auteur van dit bulletin)
- Phil Rich – *Attachment and sexual offending*
- Sarah Daniel – *Adult attachment pattern in a treatment context*
- Daniel Brown & David Elliott – *Attachment disturbances in adults: Treatment for comprehensive repair*

Contact

Voor meer informatie over de inhoud van dit bulletin kunt u contact opnemen met Julia Wilpert ([jwilpert@dfzs.nl](mailto:jwilpert@dfzs.nl)).

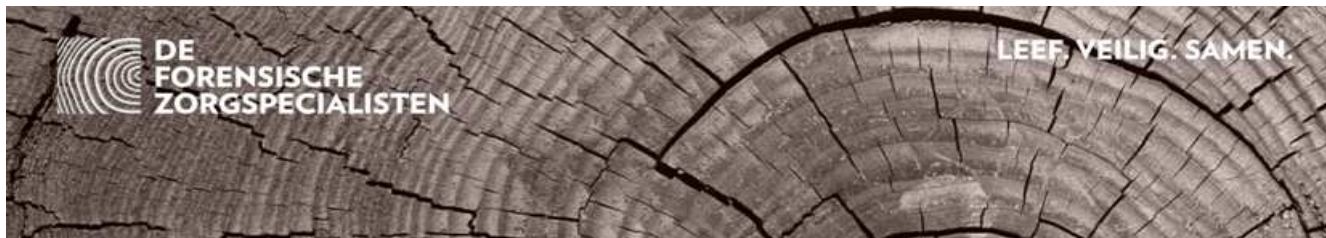


"I keep forming inappropriate attachments."

Victoria Roberts  
COLLECTION

waarop behandeling aangeboden wordt het interpersoonlijk functioneren en empathisch reageren van cliënten beïnvloedt. Speciale aandacht voor hechtingservaringen, trauma's in de vroege ontwikkeling en kernschema's zouden bij kunnen dragen aan verbetering van het 'intimiteitsmanagement' van de cliënt en mogelijk daarmee gepaard gaande vermindering in recidive. Kennis van de hechtingsstijl van de cliënt zou volgens Kear-Colwell en Sawle (2001) op zijn minst kunnen verhelderen hoe de cliënt interpersoonlijk

De informatie in dit bulletin kan afwijken van die in eventuele latere publicaties.



## Referenties

- Bartholomew, K. & Horowitz, L.M. (1991).** Attachment styles among young adults: A test of a four category model. *Journal of Personality and Social Psychology*, 61, 226-244.
- Beech, A.R., & Mitchell, I.J. (2005).** A neurobiological perspective on attachment problems in sexual offenders and the role of selective serotonin re-uptake inhibitors in the treatment of such problems. *Clinical Psychology Review*, 25, 153-182.
- Craissati, J., & Beech, A. (2003).** A review of dynamic variables and their relationship to risk prediction in sex offenders. *Journal of Sexual Aggression*, 9(1), 41-55.
- Eames, R., & Roth, A. (2000).** Patient attachment orientation and the early working alliance: A study of patient and therapist reported of alliance quality and ruptures. *Psychotherapy Research*, 10, 421-434.
- Fraley, R.C., Waller, N.G., & Brennan, K.A. (2000).** An item-response theory analysis of self-report measures of adult attachment. *Journal of Personality and Social Psychology*, 78, 350-365.
- Grady, M.D., Swett, L., & Shields, J.J. (2016).** The impact of a sex offender treatment programme on the attachment styles of incarcerated male sexual offenders. *Journal of Sexual Aggression*, 22(1), 123-136.
- Iffland, J.A., Berner, W., & Briken, P. (2014).** Relationship Factors in Sex Offender Couples: A Pilot Study in an Outpatient Setting. *Journal of Sex & Marital Therapy*, 40(6), 529-540.
- Kear-Colwell, J., & Sawle, G.A. (2001).** Coping strategies and attachment in pedophiles: Implications for treatment. *International Journal of Offender Therapy and Comparative Criminology*, 45(2), 171-182.
- Klohnen, E.C., Weller, J.A., Luo, S., & Choe, M. (2005).** Organization and predictive power of general and relationship-specific attachment models: One for all, and all for one? *Personality and Social Psychology Bulletin*, 31, 1665-1682.
- Lyn, T.S., & Burton, D.L. (2004).** Adult attachment and sexual offender status. *American Journal of Orthopsychiatry*, 74(2), 150-159.
- Maniglio, R. (2012).** The Role of Parent-Child Bonding, Attachment, and Interpersonal Problems in the Development of Deviant Sexual Fantasies in Sexual Offenders. *Trauma, Violence, & Abuse*, 13(2), 83-96.
- Marshall, W. L. (1989).** Intimacy, loneliness and sexual offenders. *Behavior Research and Therapy*, 27, 491-503.
- Marshall, W. L. (1993).** The role of attachments, intimacy, and loneliness in the etiology and maintenance of sexual offending. *Sexual and Marital Therapy*, 8(2), 109-121.
- Marshall, W.L., & Marshall, L.E. (2010).** Attachment and intimacy in sexual offenders: An update. *Sexual and Relationship Therapy*, 25(1), 86-90.
- McKillop, N., Brown, S.J., Smallbone, S., & Wortley, R. (2016).** Sexual offenders' parental and adult attachments and preferences for therapists' interpersonal qualities. *Journal of Sexual Aggression*, 22(2), 177-191.
- McKillop, N., Smallbone, S., Wortley, R., & Andjic, I. (2012).** Offenders' Attachment and Sexual Abuse Onset. *Sexual Abuse: A Journal of Research and Treatment*, 24(6), 591-610.
- Mitchell, I.J., & Beech, A.R. (2011).** Towards a neurobiological model of offending. *Clinical Psychology Review*, 31, 872-882.
- Moulden, H.M., & Marshall, W.L. (2005).** Hope in the treatment of sexual offenders: the potential application of hope theory. *Psychology, Crime & Law*, 11(3), 329-342.
- Schneck, M.M., Bowers, T.G., & Turkson, M.A. (2012).** Sex-Role Orientation and Attachment Styles of Sex Offenders. *Psychological Reports*, 110, 624-638.
- Simons, D.A., Wurtele, S.K., & Durham, R.L. (2008).** Developmental experiences of child sexual abusers and rapists. *Child Abuse & Neglect*, 32, 549-560.
- Timmerman, I.G.H., & Emmelkamp, P.M.G. (2006).** The relationship between attachment styles and Cluster B personality disorders in prisoners and forensic inpatients. *International Journal of Law and Psychiatry*, 29, 48-56.
- Ward, T., Hudson, S.M., & Marshall, W.L. (1996).** Attachment style in sex offenders: A preliminary study. *The Journal of Sex Research*, 33(1), 17-26.
- Ward, T., & Siegert, R.J. (2002).** Toward a comprehensive theory of child sexual abuse: A theory knitting perspective. *Psychology, Crime, and Law*, 9, 319-351.

De informatie in dit bulletin kan afwijken van die in eventuele latere publicaties.